

# *SchoolLan*

imaNginе

Stichting SchoolLan

25 augustus 2004

# Inhoudsopgave

<b>1</b>	<b>Introductie</b>	<b>3</b>
<b>2</b>	<b>Werking</b>	<b>4</b>
2.1	Opstarten werkstation . . . . .	4
2.2	imaNginer activeren . . . . .	4
<b>3</b>	<b>Maken van spiegel in grafische mode</b>	<b>5</b>
3.1	Spiegelopdrachtselectie . . . . .	6
3.2	Operating System detectie en selectie . . . . .	7
3.3	Spiegelnaam definitie . . . . .	8
3.3.1	Invoer merknaam . . . . .	8
3.3.2	Invoer type . . . . .	9
3.4	Overschrijvingscontrole . . . . .	10
3.5	Opslaan van de spiegel . . . . .	11
3.6	Spiegel is gemaakt . . . . .	12
3.7	Informatie voor serverconfiguratie . . . . .	13
3.8	Herstarten werkstation . . . . .	14

# Lijst van figuren

1	Actie selectie . . . . .	6
2	Operating system detectie/selectie . . . . .	7
3	Invoer merknaam . . . . .	8
4	Invoer type . . . . .	9
5	Spiegel vernieuwen . . . . .	10
6	Voortgangswaergave . . . . .	11
7	Gereed met maken spiegel . . . . .	12
8	Informatie voor de SchoolLan server . . . . .	13
9	Klaar voor herstart . . . . .	14

# Hoofdstuk 1

## Introductie

imaNginе is een hulpmiddel om spiegels te maken van Windows-werkstations en deze op te slaan op de SchoolLan server.

Tevens biedt imaNginе de mogelijkheid om de gemaakte spiegels terug te zetten naar de Windows-werkstations.

# Hoofdstuk 2

## Werking

### 2.1 Opstarten werkstation

imaNginе wordt door het werkstation tijdens het opstarten via het netwerk geladen. Als eerste wordt het welkomstscherм getoond. Door tijdens het tonen van het welkomstscherм het wachtwoord in te voeren kan de werkelijke toepassing worden geladen. Wacht men enige tijd, of wordt enkel de ENTER toets ingedrukt, dan zal Windows automatisch opgestart worden.

### 2.2 imaNginе activeren

Wanneer het wachtwoord is ingevoerd, wordt de werkelijke toepassing geladen. Het wachtwoord is *mirror*. Afhankelijk van de capaciteiten van het werkstation zal de toepassing in een grafische mode dan wel in een tekst mode worden opgestart. De werking is in beide gevallen gelijk, slechts de presentatie verschilt. De tekst mode zal in veel gevallen alleen op oudere werkstations worden gebruikt. Moderne werkstations zullen (vrijwel) altijd in de grafische mode werken.

## Hoofdstuk 3

# Maken van spiegel in grafische mode

In dit hoofdstuk zal worden beschreven hoe een spiegel gemaakt kan worden met imaNgine in de grafische mode. Van elk moment waar interactie vereist wordt is een

afbeelding van het scherm aanwezig, met een korte beschrijving van de te ondernemen actie, het doel van de actie en het gevolg.

### 3.1 Spiegelopdrachtselectie



Figuur 1: Actie selectie

Figuur 1 laat het eerste scherm van imaNgin zien. Hier kan de keuze gemaakt worden tussen het maken van een spiegel en het terugzetten van een gemaakte spiegel.

Selecteer *Backup maken van systeem* waardoor het merk op deze regel zal verschijnen (De zwarte punt in de witte cirkel voor de tekst). Druk vervolgens op *OK*.

## 3.2 Operating System detectie en selectie



Figuur 2: Operating system detectie/selectie

imaNginе probeert automatisch te detecteren welk operating systeem aanwezig is en laat hier zien welk operating systeem gevonden is. Mocht de detectie foutief geweest zijn dan kan dat hier gecorrigeerd

worden.

Het zal vrijwel altijd voorkomen dat imaNginе het juiste operating systeem weet te detecteren.

Als de informatie klopt, druk op OK.



### 3.3 Spiegelnaam definitie

Om een werkstation, of een groep identieke werkstations, ten alle tijde te kunnen voorzien van de juiste spiegel dient de spiegel voorzien te

zijn van een unieke identificatie. Deze identificatie is opgebouwd uit het merk en het type van het werkstation.

#### 3.3.1 Invoer merknaam



The image shows a dialog box with a title bar that reads "Backup maken van win98". Inside the dialog, there is a label "Merk:" followed by a text input field. The input field contains the text "Compa". Below the input field, there are two buttons: "Ok" and "Cancel". A mouse cursor is visible over the input field.

Figuur 3: Invoer merknaam

Vervolgens dien de merknaam van de machine te worden ingevoerd. Is de machine merkloos dan kan er bijvoorbeeld *noname* of *merkloos*

worden ingevuld. Druk na het invoeren van de merknaam op *OK*.

### 3.3.2 Invoer type

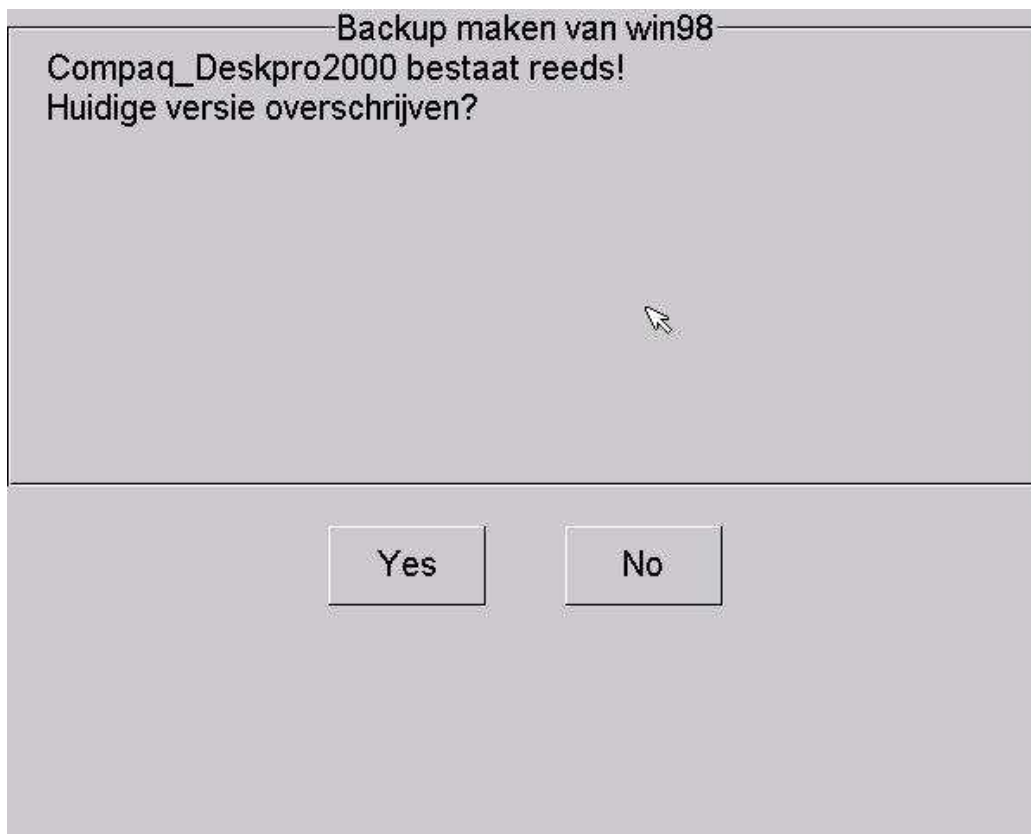


Figuur 4: Invoer type

Vervolgens dien het type van de machine te worden ingevoerd. Heeft de machine geen type identificatie dan kan er bijvoorbeeld *type1* of

*p3-800* worden ingevuld. Druk na het invoeren van het type op *OK*.

### 3.4 Overschrijvingscontrole



Figuur 5: Spiegel vernieuwen

Wanneer merknaam en type zijn ingevuld wordt er gecontroleerd of er al een spiegel met dezelfde gegevens aanwezig is. Is dit zo, dan zal Figuur 5 verschijnen. Selecteer Yes

wanneer de spiegel overschreven kan worden. Selecteer No wanneer dit niet gewenst is; er zal dan teruggegaan worden naar het merknaam invoer scherm (Sectie 3.3)

### 3.5 Opslaan van de spiegel



Figuur 6: Voortgangswaergave

Tijdens het opslaan van de spiegel wordt de voortgang weergegeven. Omdat de exacte voortgang niet van te voren kan worden bepaald kan het

voorkomen dat aan het eind de voortgang opeens snel vooruitspringt of blijft *hangen*.

### 3.6 Spiegel is gemaakt



Figuur 7: Gereed met maken spiegel

Als het maken van de spiegel gereed is, verschijnen er kort enkele meldingen op het scherm die geen interactie behoeven. Met name het *legen van de buffers* is sterk afhankelijk van de hoeveelheid geheugen in de computer. Een

computer met meer geheugen is hier langer mee bezig dan een computer met minder geheugen.

Het verschijnen van de *OK* knop geeft aan dat imaNginde klaar is om verder te gaan.

Druk op *OK* om verder te gaan.

### 3.7 Informatie voor serverconfiguratie



Figuur 8: Informatie voor de SchoolLan server

Als laatste wordt er nog melding gemaakt van de gegevens die voor werkstations die van de gemaakte spiegel gebruik gaan maken van belang zijn. Deze gegevens dienen in

het bestand */etc/schoolLAN/machines* te worden opgenomen. Druk op *OK* om verder te gaan.

### 3.8 Herstarten workstation



Figuur 9: Klaar voor herstart

Het spiegelen is gereed en de computer kan herstart worden. De opmerking betreffende de floppydisk is alleen van belang wanneer het

werkstation met behulp van een floppydisk is gestart. Druk op *OK* om de machine te herstarten.